

WOJEWÓDZTWO OPOLSKIE**POZIOM 2****Powiadomienie o przekroczeniu poziomu informowania
i o ryzyku wystąpienia przekroczenia poziomu informowania
dla pyłu zawieszonego PM10 w powietrzu****INFORMACJE O PRZEKROCZENIU POZIOMU INFORMOWANIA**

Zagrożenie	Wystąpienie przekroczenia poziomu informowania ($100 \mu\text{g}/\text{m}^3$) dla pyłu zawieszonego PM10 w powietrzu.
Data wystąpienia	02.01.2021 r. (godz.00.00-24.00)
Stężenia dobowe pyłu PM10 na stacjach	Przekroczenie poziomu informowania wystąpiło na stacjach: Kędzierzyn-Koźle, ul. B. Śmiałego – $106 \mu\text{g}/\text{m}^3$, Nysa, ul. Rodziewiczówny – $111 \mu\text{g}/\text{m}^3$, Strzelce Opolskie, ul. Kard. Wyszyńskiego – $105 \mu\text{g}/\text{m}^3$.
Obszar przekroczenia	Obszar przekroczeń poziomu informowania obejmował: miasto Kędzierzyn-Koźle, Nysa i Strzelce Opolskie.
Ludność narażona	Liczba mieszkańców obszaru, na którym wystąpiło przekroczenie poziomu informowania: ok. 123 tys.
Przyczyny	Warunki meteorologiczne utrudniające rozprzestrzenianie się zanieczyszczeń w sytuacji wzmożonej emisji z sektora bytowo-komunalnego.

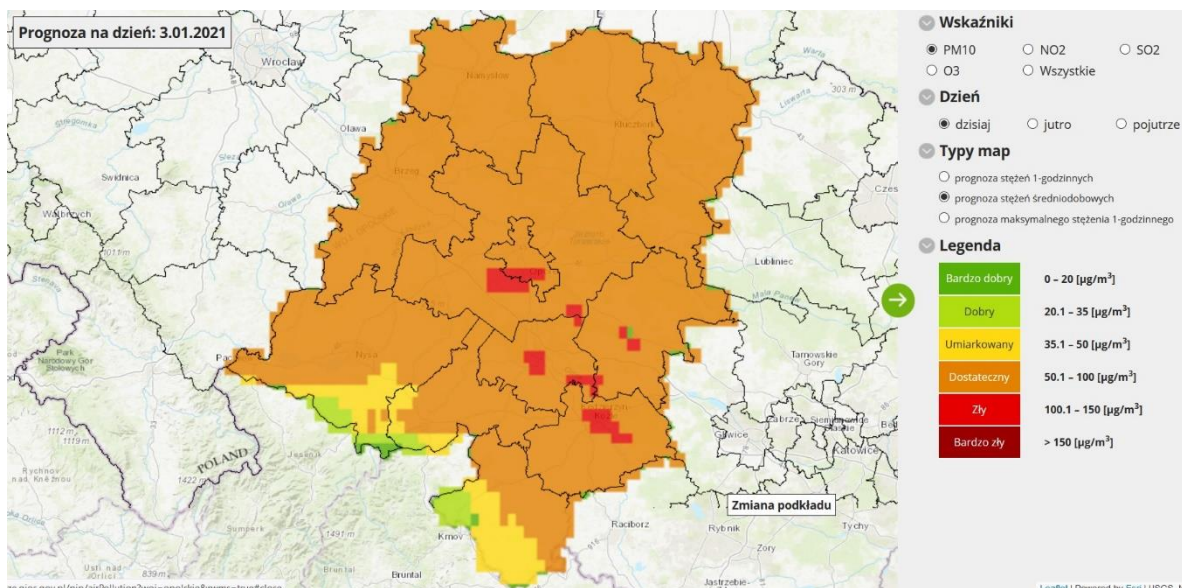
INFORMACJE O RYZYKU PRZEKROCZENIA POZIOMU INFORMOWANIA

Zagrożenie	Ryzyko wystąpienia przekroczenia poziomu informowania ($100 \mu\text{g}/\text{m}^3$) dla pyłu zawieszonego PM10 w powietrzu.
Data wystąpienia	godz. 9.00 03.01.2021 r.
Przewidywany czas trwania ryzyka	Od godz. 9.00 dnia 03.01.2021 r. do godz. 24.00 dnia 04.01.2021 r.
Przyczyny	Warunki meteorologiczne utrudniające rozprzestrzenianie się zanieczyszczeń w sytuacji wzmożonej emisji z sektora bytowo-komunalnego.

Prognozowana jakość powietrza

Prognoza na dzień 03.01.2021 r. i na dzień 04.01.2021 r. dla stężeń średniodobowych pyłu PM10, przygotowana na podstawie prognozy zanieczyszczenia powietrza, wykonywanej przez Instytut Ochrony Środowiska - Państwowy Instytut Badawczy (IOŚ-PIB) dostępnej na portalu „Jakość powietrza” GIOŚ pod adresem <http://powietrze.gios.gov.pl/pjp/airPollution>

Dzień 03.01.2021 r.



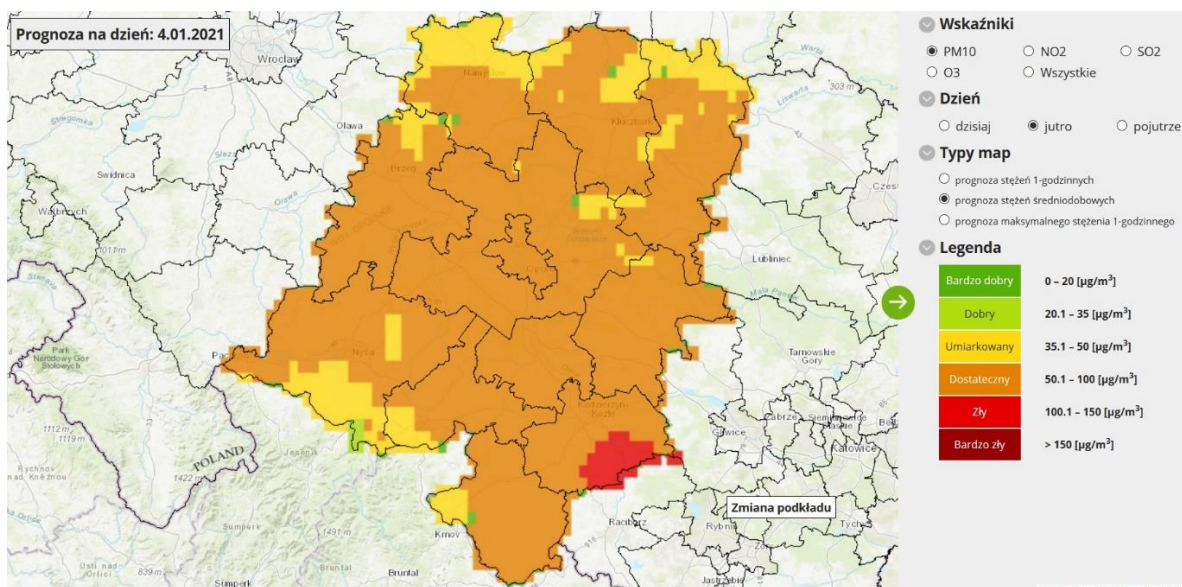
Obszar ryzyka wystąpienia przekroczenia poziomu informowania dla pyłu PM10

Prognozowane na dzień 03.01.2021 r. przekroczenie poziomu informowania dla pyłu PM10 obejmuje: południowo-zachodnią część miasta Opole, gminę Komprachcice, niewielki obszar północno-zachodniej części gminy Prószków, południowo-zachodnią część gminy Tarnów Opolski, niewielkie obszary w powiecie krapkowickim wraz z południowo-zachodnią częścią miasta Krapkowice oraz z miastem Zdieszowice, niewielki obszar zachodniej i centralnej części powiatu strzeleckiego wraz z południową częścią miasta Strzelce Opolskie, centralną część powiatu kędzierzyńsko-kozielskiego z zachodnią częścią miasta Kędzierzyn-Koźle.

Ludność narażona na ryzyko wystąpienia przekroczenia poziomu informowania dla pyłu PM10

Ludność zamieszkująca obszar, na którym w dniu 03.01.2021 r. istnieje ryzyko przekroczenia poziomu informowania dla pyłu PM10: ok. 104 tys.

Dzień 04.01.2021 r.



Obszar ryzyka wystąpienia przekroczenia poziomu informowania dla pyłu PM10

Prognozowane na dzień 04.01.2021 r. przekroczenie poziomu informowania dla pyłu PM10 obejmuje: południowo-wschodnią część powiatu kędzierzyńsko-kozielskiego.

Ludność narażona na ryzyko wystąpienia przekroczenia poziomu informowania dla pyłu PM10

Ludność zamieszkująca obszar, na którym w dniu 04.01.2021 r. istnieje ryzyko przekroczenia poziomu informowania dla pyłu PM10: ok. 20 tys.

INFORMACJE O ZAGROŻENIU

Wrażliwe grupy ludności	<ul style="list-style-type: none">• osoby cierpiące z powodu przewlekłych chorób serca (zwłaszcza niewydolność serca, choroba wieńcowa),• osoby cierpiące z powodu przewlekłych chorób układu oddechowego (np. astma, przewlekła obturacyjna choroba płuc),• osoby starsze, kobiety w ciąży oraz małe dzieci,• osoby z rozpoznaną chorobą nowotworową oraz ozdrowieńcy.
Możliwe negatywne skutki dla zdrowia	<p>Osoby cierpiące z powodu chorób serca mogą odczuwać pogorszenie samopoczucia np. uczucie bólu w klatce piersiowej, brak tchu, zmęczenie.</p> <p>Osoby cierpiące z powodu przewlekłych chorób układu oddechowego mogą odczuwać przejściowe nasilenie dolegliwości, w tym kaszel, dyskomfort w klatce piersiowej, nasilenie się objawów ataków astmy.</p> <p>Podobne objawy mogą wystąpić również u osób zdrowych. W okresach wysokich stężeń pyłu zawieszonego w powietrzu zwiększa się ryzyko infekcji dróg oddechowych.</p>
Zalecane środki ostrożności	<p><u>Ogół ludności:</u></p> <ul style="list-style-type: none">- rozważ ograniczenie intensywnego wysiłku fizycznego na zewnątrz jeśli odczuwasz pieczenie w oczach, kaszel lub ból gardła,- ogranicz wietrzenie pomieszczeń,- unikaj działań zwiększających zanieczyszczenie powietrza, np. palenia w kominku. <p><u>Wrażliwe grupy ludności:</u></p> <ul style="list-style-type: none">- ogranicz intensywny wysiłek fizyczny na zewnątrz,- nie zapominaj o normalnie przyjmowanych lekach,- osoby z astmą mogą częściej odczuwać objawy (duszność, kaszel, świsty) i potrzebować swoich leków częściej niż normalnie,- ogranicz wietrzenie pomieszczeń,

	<p>- unikaj działań zwiększających zanieczyszczenie powietrza, np. palenia w kominku.</p> <p>W przypadku nasilenia objawów chorobowych zalecana jest konsultacja z lekarzem.</p> <p><u>Zaleca się również:</u></p> <ul style="list-style-type: none"> - zwiększenie nadzoru nad osobami przewlekle chorymi, w tym niepełnosprawnymi, - prowadzenie szerokiej edukacji adresowanej przede wszystkim do uczniów szkół podstawowych, średnich oraz ich prawnych opiekunów, dotyczącej problemu zanieczyszczonego powietrza oraz możliwych zachowań i czynności zmniejszających ryzyko narażenia na wysokie stężenia zanieczyszczeń w tym pyłu zawieszzonego, - bieżące śledzenie informacji o zanieczyszczeniu powietrza (http://powietrze.gios.gov.pl/pjp/current).
--	---

DZIAŁANIA ZMIERZAJĄCE DO OGRANICZENIA PRZEKROCZEŃ	
Zakres działań krótkoterminowych	<p>Działania określone przez Zarząd Województwa w planach działań krótkoterminowych:</p> <p>OSTRZEGAWCZE:</p> <ul style="list-style-type: none"> • Zalecenie ograniczenia przebywania dzieci na otwartej przestrzeni w czasie pobytu w placówce. • Zalecenie ograniczenia długotrwałego przebywania na otwartej przestrzeni. • Zalecenie unikania przewietrzania pomieszczeń w trakcie trwania alarmu. • Zalecenie ograniczenia aktywności fizycznej na zewnątrz. • Zalecenie stosowania się do zaleceń lekarskich i właściwe zaopatrzenie się w potrzebne medykamenty. <p>OPERACYJNE:</p> <ul style="list-style-type: none"> • Kontrole gospodarstw domowych pod kątem spalania odpadów oraz realizacji zapisów uchwały antysmogowej. • Kontrole w zakresie zakazu spalania pozostałości roślinnych na powierzchni ziemi na terenach zabudowanych. • Zakaz czyszczenia ulic i chodników na sucho (przy temperaturze powyżej 5°C). • Zalecenie nieużywania dmuchaw do sprzątania ulic, chodników i placów oraz usuwania liści z ulic, chodników i trawników. • Zalecenia ograniczenia prac powodujących zapylenie. • Zalecenie nie rozpalania w kominkach niebędących jedynym źródłem ogrzewania. • Zalecenia korzystania z komunikacji zbiorowej. • Kontrole pojazdów pod kątem emisji spalin.

INFORMACJE ORGANIZACYJNE	
Data wydania	03.01.2021 r. godz. 9:00
Podstawa prawna	<ul style="list-style-type: none"> • Ustawa z dnia 27 kwietnia 2001 r. Prawo ochrony środowiska (t.j. Dz. U. z 2020 r. poz. 1219, z późn. zm.) • rozporządzenie Ministra Środowiska z dnia 8 października 2019 r. zmieniające rozporządzenie w sprawie poziomów niektórych substancji w powietrzu (Dz. U. poz. 1931)
Źródła danych	<ul style="list-style-type: none"> • Państwowy Monitoring Środowiska – dane z systemu monitoringu jakości powietrza Głównego Inspektoratu Ochrony Środowiska • Instytut Ochrony Środowiska – Państwowy Instytut Badawczy (IOŚ-PIB) w Warszawie - prognoza jakości powietrza
Opracowanie	Regionalny Wydział Monitoringu Środowiska w Opolu Departament Monitoringu Środowiska Głównego Inspektoratu Ochrony Środowiska
Publikacja	http://powietrze.gios.gov.pl/pjp/warnings